

**Dell S2418H**  
**Dell S2418HX**  
دليل المستخدم



الطراز: S2418H/S2418HX  
الطراز التنظيمي: S2418Ht

**ملاحظة:** تشير الملاحظة إلى معلومات هامة تساعدك في الاستخدام الأفضل للكمبيوتر.  
**تنبيه:** يشير التنبيه إلى إمكانية حدوث تلف بالأجزاء المادية أو فقدان البيانات في حالة عدم اتباع التعليمات.  
**تحذير:** يشير التحذير إلى إمكانية تلف الممتلكات، أو الإصابة الشخصية، أو الوفاة.



© حقوق الطبع والنشر لعام ٢٠١٧ لشركة Dell Inc. جميع الحقوق محفوظة. هذا المنتج محمي بحقوق الطبع والنشر وقوانين الملكية الفكرية داخل الولايات المتحدة وخارجها.  
Dell<sup>TM</sup> وشعار Dell علامتان تجاريتان لشركة Dell Inc. في الولايات المتحدة و/أو ولايات قضائية أخرى. ويجوز أن تكون كل العلامات والأسماء الأخرى الواردة في هذه الوثيقة علامات تجارية لشركاتها.»

# المحتويات

٥	تعرف على الشاشة
٥	محتويات العبوة
٧	خصائص المنتج
٨	التعريف بالأجزاء ومفاتيح التحكم
١٠	مواصفات الشاشة
١٧	التوصيل والتشغيل
١٧	جودة شاشة LCD وسياسة البكسل
١٨	إعداد الشاشة
١٨	تثبيت الحامل
١٨	توصيل الشاشة
١٩	إعداد السماعه
٢٢	ترتيب الكابلات
٢٢	إعداد التشغيل الافتراضي للحاسوب (كبل HDMI متصل)
٢٣	إعداد ضوابط مستوى صوت السماعه
٢٤	إعداد ضوابط مستوى صوت الحاسوب
٢٧	سماعة الشاشة جاهزة الآن لتشغيل الموسيقى
٢٨	فك حامل الشاشة
٢٩	تشغيل الشاشة
٢٩	تشغيل الشاشة
٢٩	استخدام أزرار تحكم اللوحة الأمامية
٣٢	استخدام قائمة المعلومات المعروضة على الشاشة (OSD)

٤٦ ..... استكشاف الأعطال وإصلاحها

٤٦. .... اختبار ذاتي

٤٧. .... تشخيصات مضمنة

٤٨. .... دليل السريع لاستكشاف أعطال السماع

٥٠. .... مشكلات شائعة

٥١. .... المشكلات الخاصة بالمنتج

٥٢ ..... الملحق

٥٢. .... التعليمات المتعلقة بالسلامة

٥٢. .... إخطارات FCC (الولايات المتحدة فقط) والمعلومات التنظيمية الأخرى

٥٢. .... الاتصال بشركة Dell

٥٣. .... إعداد الشاشة

٥٥. .... إرشادات الصيانة

# تعرف على الشاشة

## محتويات العبوة

يتم شحن الشاشة مع المحتويات المبيّنة أدناه. تأكد من استلام جميع المحتويات والاتصال بشركة Dell في حالة اكتشاف عدم وجود أي جزء.

**ملاحظة:** بعض العناصر قد تكون اختيارية وقد لا يتم شحنها مع الشاشة. قد تكون بعض المزايا أو الوسائط غير متاحة في بلدان معينة.

الشاشة	
الحامل	
السماعة	
كابل الطاقة (يختلف حسب الدولة)	
مهايئ الطاقة	

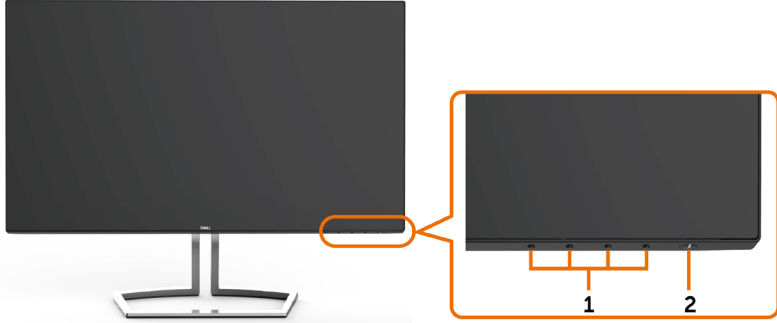
<p>كابيل VGA (فقط S2418HX)</p>	
<p>كابيل HDMI</p>	
<ul style="list-style-type: none"> <li>• برامج التشغيل ووسائط الوثائق</li> <li>• دليل الإعداد السريع</li> <li>• المعلومات التنظيمية والمعنية بالأمان</li> </ul>	

## خصائص المنتج

- وتتميز الشاشة **Dell S2418H/S2418HX** بمصفوفة نشطة، وترانزستور رقيق الطبقات (TFT) وشاشة عرض بلورية (LCD) وإضاءة خلفية ومؤشر بيان حالة. ومن بين الخصائص التي تتميز بها الشاشة:
- «شاشة عرض مرئية مقاس ٦٠,٤٧ سم (٢٣,٨ بوصة) (بالقياس القُطري). دقة ١٩٢٠ × ١٠٨٠ مع دعم الشاشة الكاملة لدرجات الدقة الأقل.
  - نسبة تباين ديناميكي هائل (٨,٠٠٠,٠٠٠:١).
  - إمكانية الإمالة.
  - حامل قابل للفك والتثبيت.
  - إمكانية التوصيل والتشغيل إذا كان نظامك يدعمها.
  - سلسلة ألوان كاملة بنسبة 99% sRGB (نموذجي).
  - «المدى الديناميكي العالي» المُعدّل ملائم لاستخدام الشاشة.
  - يدعم تقنية AMD FreeSync™.
  - سماعة خارجية.
  - عمليات ضبط قائمة الخيارات المعروضة على الشاشة (OSD) للإعداد بسهولة وتحسين أداء الشاشة.
  - وسائط برامج ووثائق تشمل ملف معلومات (INF)، وملف مطابقة لون الصورة (ICM)، ووثائق المنتج.
  - برنامج مدير عرض Dell (متوفر على قرص مرفق بالشاشة).
  - ميزة توفير الطاقة للتوافق مع برنامج Energy Star.
  - فتحة قفل أمان.
  - إمكانية التبديل من نسبة الارتفاع إلى العرض العريضة إلى القياسية مع الحفاظ على جودة الصورة.
  - خفض نسبة مثبطات لهب البرومين/البولي فينيل كلوريد (لوحات الدوائر مصنوعة من رقائق خالية من BFR/PVC).
  - زجاج اللوحة فقط خالي من الزرنيخ والزرنيق.
  - وضع استعداد بقدرة ٠,٥ وات في حالة السكون.
  - يشير عداد الطاقة إلى مستوى الطاقة التي تستهلكها الشاشة في الوقت الفعلي.
  - تحكم في خفق الإضاءة الخلفية التناظرية للشاشة الوامضة الفارغة.

## التعريف بالأجزاء ومفاتيح التحكم

### الجانب الأمامي للشاشة



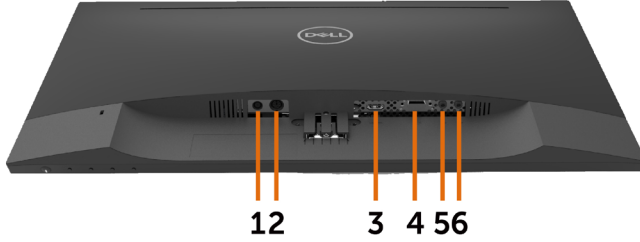
الوصف	الصف
أزرار الوظائف (لمزيد من المعلومات، راجع تشغيل الشاشة)	١
زر on/off (التشغيل/إيقاف التشغيل) (بمؤشر بيان الحالة)	٢

### منظر خلفي



الوصف	الصف	الاستخدام
فتحة قفل الحماية	١	تأمين الشاشة بقفل الحماية (يُباع بشكل منفصل).
ملصق الباركود والرقم التسلسلي وعلامة الخدمة	٢	يرجى الرجوع إلى هذا الملصق إذا تطلب الأمر الاتصال بشركة Dell لطلب الدعم الفني.
حفر الحروف	٣	يسرد الموافقات التنظيمية.
منفذ إدارة الكابل	٤	تستخدم هذه الفتحة لتنظيم الكبلات بوضعها في الفتحة.





الوصف	الصنف	الاستخدام
منفذ مهابئ الطاقة	١	وصِّل مهابئ الطاقة.
منفذ DIN صغير	٢	قم بتوصيل السماعات لتشغيل الصوت القادم من خلال قناة صوت HDMI أو قنوات دخل الصوت.
منفذ HDMI	٣	وصِّل الكمبيوتر باستخدام كابل HDMI.
منفذ VGA	٤	وصِّل الكمبيوتر باستخدام كابل VGA (اختياري).
منفذ دخل الصوت	٥	وصِّله بمنفذ خرج الصوت في الكمبيوتر.
منفذ خرج الصوت	٦	قم بتوصيل السماعات النشطة لتشغيل الصوت القادم من خلال قناة صوت HDMI أو قنوات دخل الصوت. يُدعم فقط صوت قناتين. <b>ملاحظة:</b> منفذ خرج الصوت لا يدعم سماعات الرأس. <b>⚠ تحذير:</b> قد يؤدي ضغط الصوت المفرط الخارج من سماعات الأذن أو سماعات الرأس إلى تعرض حاسة السمع للضرر أو فقدانها.

## مواصفات الشاشة

### مواصفات اللوحة المسطحة

نوع الشاشة	مصفوفة نشطة - شاشة بلورية بتقنية TFT
نوع اللوحة	التبديل في السطح (IPS)
صورة قابلة للعرض	
القطر	٦٠,٤٧ سم (٢٣,٨٠ بوصة)
منطقة نشطة	
أفقي	٥٢٧,٠٤ ملم (٢٠,٧٥ بوصة)
رأسي	٢٩٦,٤٦ ملم (١١,٦٧ بوصة)
منطقة	١٥٦٢٤٦,٢٨ ملم <sup>2</sup> (٢٤٢,١٨ بوصة <sup>2</sup> )
درجة البكسل	٠,٢٧٤٥ مم x ٠,٢٧٤٥ مم
زاوية العرض	
رأسي	١٧٨° (نموذجي)
أفقي	١٧٨° (نموذجي)
خرج الإشراق	٢٥٠ cd/m <sup>2</sup> (نموذجي)
نسبة التباين	١٠٠٠ إلى ١ (نموذجي)
طبقة التغطية	٨,٠٠٠,٠٠٠ إلى ١ (عندما يكون التباين الديناميكي الهائل في وضع التشغيل)
الإضاءة الخلفية	علاج مضاد للتوهج من المستقطب الأمامي (٣H) LED
وقت الاستجابة	٨ مللي ثانية (عادي), ٦ مللي ثانية (سريع)
عمق الألوان	١٦,٧M (٦ بت + FRC عالي)
سلسلة ألوان كاملة*	٩٩٪ من sRGB

### مواصفات الدقة

نطاق المسح الأفقي	٣٠ كيلو هرتز إلى ٨٣ كيلو هرتز (VGA) ٣٠ كيلو هرتز إلى ٨٣ كيلو هرتز (HDMI ١,٤) ٣٠ كيلو هرتز إلى ١٤٠ كيلو هرتز (HDMI ٢,٠)
معدل المسح الرأسي	٥٦ هرتز إلى ٧٦ هرتز (VGA) ٥٦ هرتز إلى ٧٦ هرتز (HDMI ١,٤) ٢٩ هرتز إلى ٧٥ هرتز (HDMI ٢,٠)
أقصى دقة مسبقة الدقة	١٩٢٠ x ١٠٨٠ عند ٦٠ هرتز (VGA/HDMI ١,٤) ٣٨٤٠ x ٢١٦٠ عند ٦٠ هرتز (HDMI ٢,٠)
إمكانيات عرض الفيديو (تشغيل HDMI)	480p, 576p, 720p, 1080p, 2160p (HDMI ٢,٠)

## أوضاع العرض المعدة مسبقاً

وضع العرض	التردد الأفقي (كيلو هرتز)	التردد الرأسي (هرتز)	ساعة اليكسل (ميغاهرتز)	قطبية التزامن (أفقي/رأسي)
720 x 400	31,5	70,0	28,3	-/+
640 x 480	31,5	60,0	25,2	-/-
640 x 480	37,5	75,0	31,5	-/-
800 x 600	37,9	60,0	40,0	+/+
800 x 600	46,9	75,0	49,5	+/+
1024 x 768	48,4	60,0	65,0	-/-
1024 x 768	60,0	75,0	78,8	+/+
1152 x 864	67,5	75,0	108,0	+/+
1280 x 1024	64,0	60,0	108,0	+/+
1280 x 1024	80,0	75,0	135,0	+/+
1600 x 900	60,0	60,0	108,0	-/+
1920 x 1080	67,5	60,0	148,5	+/+
1920 x 1080	83,9	75,0	174,5	+/-
3840 x 2160	67,5	30,0	297,0	+/+
3840 x 2160	135,0	60,0	594,0	+/+

## المواصفات الكهربائية

إشارات دخل الفيديو	• إشارة فيديو رقمية لكل خط تفاضلي. • لكل سطر تفاضلي في 100 أوم مقاومة. • HDMI 1,4 / VGA / HDMI 2,0 دعم إدخال الإشارة
--------------------	--

مهائى التيار المتردد/التيار المستمر:	
جهد الدخل/ التردد/التيار	<b>Delta:</b> من 100 إلى 240 فولت تيار متردد/50 أو 60 هرتز ± 3 هرتز/1,6 أمبير (كحد أقصى) <b>Chicony:</b> من 100 إلى 240 فولت تيار متردد/50 أو 60 هرتز ± 3 هرتز/1,7 أمبير (كحد أقصى)
فولتية/ تيار الخرج	الخرج: 19,5 فولت تيار مستمر / 3,34 أمبير
التيار المتدفق	عند 115 فولت/230 فولت, الحد الأقصى للتيار المتدفق أقل من 150 أمبير (بدء التشغيل على البارد)

الماركة	الشركة المصنعة	الطراز	القطبية
Dell	Delta	DA65NM111-00	
Dell	Chicony	HA65NS5-00	

## مواصفات مكبر الصوت

الطاقة المقنتة لمكبر الصوت	١٢ واط (كحد أقصى)
رقم جهازة الصوت في	٢X
استجابة التردد	١٠٠ هرتز - ٢٠ كيلو هرتز
المعاوقة	٨ أوم

## الخصائص المادية

نوع الموصل	• موصل السماعة • HDMI موصل • VGA موصل • دخل الصوت • خط خرج الصوت
نوع كبل الإشارة	كبل VGA ١,٥ M كبل HDMI ٢,٠ ١,٨ M
الأبعاد (مع الحامل)	
الارتفاع	٤١٢,٤ ملم (١٦,٢٤ بوصة)
العرض	٥٣٩,٠ ملم (٢١,٢٢ بوصة)
العمق	١٦٢,٢ ملم (٦,٣٩ بوصة)
الأبعاد (دون الحامل)	
الارتفاع	٣١٥,٢ ملم (١٢,٤١ بوصة)
العرض	٥٣٩,٠ ملم (٢١,٢٢ بوصة)
العمق	٤٣,٨ ملم (١,٧٢ بوصة)
أبعاد الحامل	
الارتفاع	١٧٣,٧ ملم (٦,٨٤ بوصة)
العرض	٢٦٤,٠ ملم (١٠,٣٩ بوصة)
العمق	١٦٢,٢ ملم (٦,٣٩ بوصة)
الوزن	
دون أجزاء الحامل (لا اعتبارات التركيب أو تركيب VESA - بدون كابلات)	٢,٦٦ كجم (٥,٨٦ رطل)
أجزاء الحامل	٠,٧٦ كجم (١,٦٨ رطل)
وزن السماعة	٠,٣٨ كجم (٠,٨٣٦ رطل)

S٢٤١٨HX	S٢٤١٨H	
٦,٨٨ كجم (١٥,١٧ رطل)	٦,٧١ كجم (١٤,٧٩ رطل)	مع العبوة
٤,٠ كجم (٨,٨٢ رطل)	٣,٨٣ كجم (٨,٤٤ رطل)	شامل أجزاء الحامل والكبلات
٤,٣٨ كجم (٩,٦٦ رطل)	٤,٢١ كجم (٩,٢٨ رطل)	الوزن مع مجموعة الحامل والكبلات والسماعة

## الخصائص البيئية

درجة الحرارة	
التشغيل	٠ درجة مئوية إلى ٤٠ درجة مئوية (٣٢ إلى ١٠٤ درجة فهرنهايت)
عدم التشغيل	-٢٠° إلى ٦٠° درجة مئوية (-٤° إلى ١٤٠° درجة فهرنهايت)
الرطوبة	
التشغيل	١٠٪ إلى ٨٠٪ (في حالة عدم التكثيف)
عدم التشغيل	٥٪ إلى ٩٠٪ (في حالة عدم التكثيف)
الارتفاع	
التشغيل	٥,٠٠٠ م (١٦,٤٠٤ قدم) (حد أقصى)
عدم التشغيل	١٢,١٩٢ م (٤٠,٠٠٠ قدم) (حد أقصى)
التبديد الحراري	١٥٣,٦ وحدة حرارية إنجليزية/ساعة (حد أقصى) ٨٨,٧ وحدة حرارية إنجليزية/ساعة (نموذجي)

## أوضاع إدارة الطاقة

إذا كان لديك بطاقة فيديو أو برنامج مثبت على الكمبيوتر متوافق مع المعيار VESA's DPM - فسيفقل ذلك من استهلاك الطاقة تلقائيًا في حالة عدم الاستخدام. يُشار إلى ذلك بوضع توفير الطاقة. وفي حال اكتشاف الكمبيوتر أي إدخال من لوحة المفاتيح أو الماوس أو أية أجهزة إدخال أخرى، فستستأنف الشاشة عملها تلقائيًا. يوضح الجدول التالي استهلاك الطاقة والإشارات الخاصة بخاصية التوفير التلقائي للطاقة.

أوضاع VESA	التزامن الأفقي	التزامن الراسي	فيديو	مؤشر الطاقة	استهلاك الطاقة
تشغيل عادي	نشط	نشط	نشط	أبيض	٤٥ واط (حد أقصى) ** ٢٦ واط (نموذجي)
وضع عدم التنشيط	معطل	معطل	إيقاف	أبيض (وامض ببطء)	أقل من ٠,٥ وات
إطفاء	-	-	-	إيقاف	أقل من ٠,٣ وات

Energy Star	استهلاك الطاقة
P <sub>ON</sub>	١٤,٣٢ واط***
E <sub>TEC</sub>	٤٥,١ kWh***

تعمل وظائف الخيارات المعروضة على الشاشة في وضع التشغيل العادي. إذا ضغطت على أي زر في وضع عدم التنشيط، يتم عرض الرسالة التالية:



No HDMI signal from your device.

Press any key on the keyboard or move the mouse or wake it up.

If there is no display, press the monitor button again to select the correct input source.

\*انعدام استهلاك الطاقة في وضع إيقاف التشغيل يمكن فقط تحقيقه عن طريق فصل مهايئ الطاقة من الشاشة.  
\*\*الحد الأقصى لاستهلاك الطاقة بأقصى قدر من الإنارة.


\*\*\*استهلاك الطاقة في وضع التشغيل كما هو محدد في الإصدار Energy Star 7.0.

\*\*\*\*استهلاك الطاقة الإجمالي بالكيلو وات في الساعة كما هو محدد في الإصدار Energy Star 7.0.

هذا المستند لأغراض الاطلاع فحسب، كما أنه يعكس أداء المعمل. قد تختلف طريقة أداء المنتج التابع لك حسب البرامج والمكونات والأجهزة الطرفية التي طلبتها ولا يوجد أي التزام لتحديث مثل هذه المعلومات. وبناءً عليه، ينبغي للمستخدم عدم الاعتماد على هذه المعلومات في اتخاذ قرارات بشأن التفاوتات الكهربائية أو خلافها. ولا يوجد أي ضمان صريح أو ضمني لدقة المعلومات أو اكتمالها.

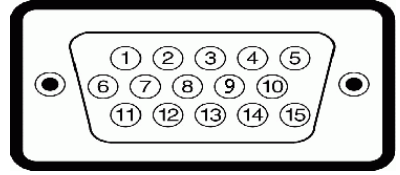
تنشيط جهاز الكمبيوتر والشاشة للوصول إلى المعلومات المعروضة على الشاشة.



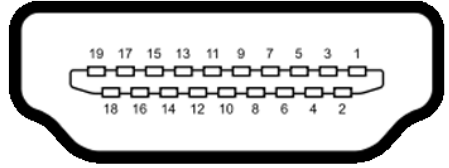
ملاحظة: هذه الشاشة متوافقة مع ENERGY STAR 

## تعيين الدبابيس

### منفذ VGA



رقم Pin	جانب من ١٥ سناً من كابل الإشارة الموصل
١	فيديو-أحمر
٢	فيديو-أخضر
٣	فيديو-أزرق
٤	GND
٥	اختبار ذاتي
٦	GND-R
٧	GND-G
٨	GND-B
٩	كمبيوتر ٥ فولت/٣,٣ فولت
١٠	تزامن-GND
١١	GND
١٢	بيانات DDC
١٣	المزامنة الأفقية
١٤	المزامنة الرأسية
١٥	ساعة DDC



رقم Pin	جانب من ١٩ سناً من كابل الإشارة الموصل
1	TMDS DATA 2+
2	TMDS DATA 2 SHIELD
3	TMDS DATA 2-
4	TMDS DATA 1+
5	TMDS DATA 1 SHIELD
6	TMDS DATA 1-
7	TMDS Data 0+
8	TMDS DATA 0 SHIELD
9	TMDS DATA 0-
10	TMDS CLOCK+
11	TMDS CLOCK غطاء
12	TMDS CLOCK-
13	CEC
14	محجوز (زاهجلا في N.C زوجم)
15	DDC CLOCK (SCL)
16	DDC DATA (SDA)
17	DDC/CEC Ground
18	طاقة +٥ فولت
19	اكتشاف التوصيل السريع



## التوصيل والتشغيل

يمكنك تثبيت الشاشة في أي جهاز متوافق مع التوصيل والتشغيل. تزود الشاشة نظام الكمبيوتر ببيانات تعريف العرض الممتد (EDID) تلقائيًا باستخدام بروتوكولات قناة عرض البيانات (DDC) حتى يتمكن الكمبيوتر من تهيئة نفسه وتهيئة إعدادات الشاشة. تتم معظم عمليات تثبيت الشاشة تلقائيًا، ومن ثم يمكنك تحديد إعدادات مختلفة إذا كنت ترغب في ذلك. لمزيد من المعلومات حول تغيير إعدادات الشاشة، راجع [تشغيل الشاشة](#).

## جودة شاشة LCD وسياسة البكسل

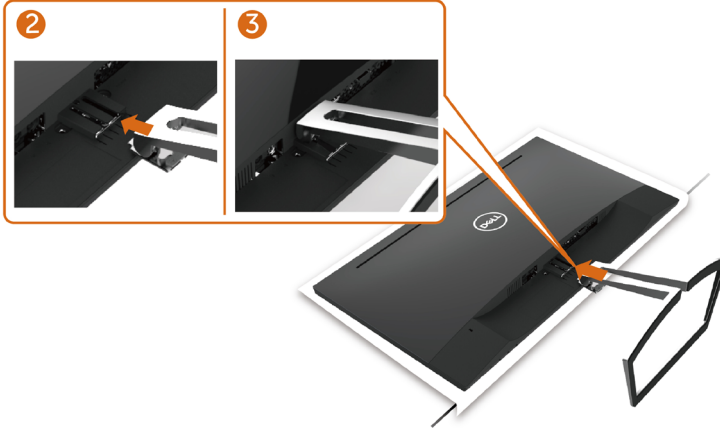
من الطبيعي أثناء عملية تصنيع شاشة LCD أن تصبح وحدة بكسل واحدة أو أكثر ثابتة وفي حالة غير متغيرة يصعب رؤيتها ولا تؤثر على جودة أو إمكانية استخدام الشاشة. للمزيد من المعلومات عن سياسة بكسل شاشة LCD، يمكنك الرجوع إلى موقع الدعم الخاص بشركة Dell على: <http://www.dell.com/support/monitors>.

## تثبيت الحامل

- ملاحظة: يتم فصل قائم الحامل وقاعدته عند شحن الشاشة من المصنع.
- ملاحظة: يسري الإجراء التالي على الحامل الافتراضي. إذا اشتريت أي حامل آخر، فراجع الوثائق المرفقة بالحامل لتركيبه.
- تنبيه: ضع الشاشة على سطح مستوٍ ونظيف وناعم لتجنب خدش لوحة الشاشة.



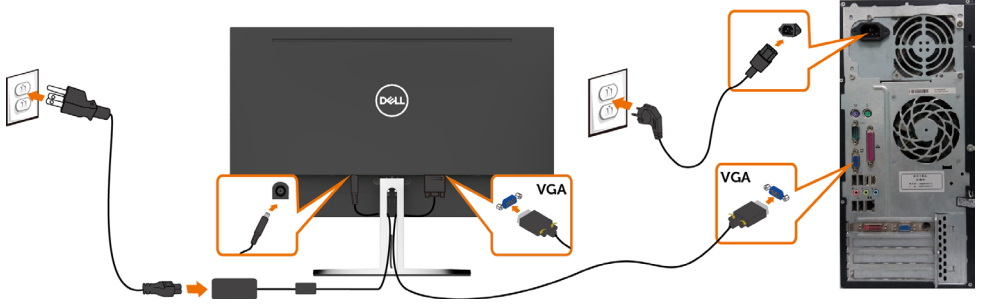
- لتركيب الحامل بالشاشة، يرجى اتباع الخطوات الآتية:
- 1 قم بإزالة الغطاء الواقي من على الشاشة، بحيث يكون الجزء الأمامي منها متجهًا لأسفل.
  - 2 قم بمحاذاة دعامة الحامل مع تجويف الشاشة.
  - 3 أدخل دعامة الحامل بتجويف الشاشة حتى يصدر عنها صوت طقطقة تدل على ثبوتها في مكانها.



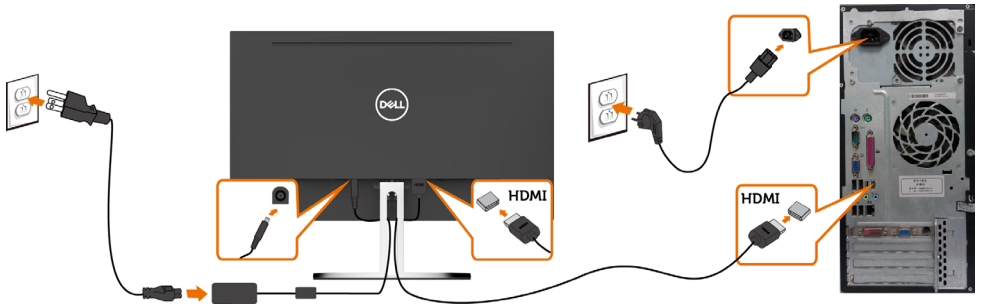
## توصيل الشاشة

- تحذير: قبل الشروع في تنفيذ أي من الإجراءات الواردة في هذا القسم، يرجى اتباع التعليمات المتعلقة بالسلامة.
- لتوصيل الشاشة بالكمبيوتر، اتبع الخطوات التالية:
- 1 قم بإيقاف تشغيل الكمبيوتر الخاص بك.
  - 2 وصل كابل VGA (اختياري)/HDMI من الشاشة إلى الكمبيوتر.
  - 3 ضع السماعة داخل حامل الشاشة.
  - 4 وصل كبل DIN الصغير الخاص بالسماعة بالشاشة.
  - 5 ضع ماسك السماعة بحامل الشاشة.
  - 6 قم بتشغيل الشاشة.
  - 7 اختر مصدر الدخل الصحيح من قائمة التعليمات الظاهرة على الشاشة وقم بتشغيل الكمبيوتر.

## توصيل كابل VGA (اختياري)



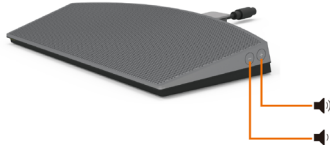
## توصيل كابل HDMI



## إعداد السماعة

### تعرف على أجزاء السماعة وقم بإعدادها

- 1 يتألف نظام السماعة من كبلات موصلة بالنظام, ويوجد زران بالجانب الأيمن من السماعة: زر رفع الصوت (+) وزر خفض الصوت (-).



- 2 ضع الشاشة على سطح مستقر.



٣ أثناء رفع السماعة فوق القاعدة, أدخل كبل السماعة من خلال فتحة الحامل..



٤ أدخل السماعة بزاوية مائلة داخل الفراغ المجوف بقاعدة الحامل.



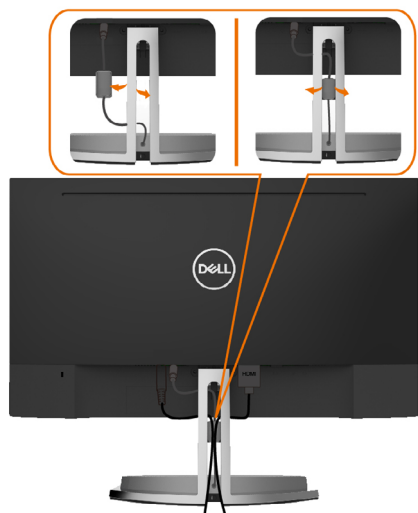
٥ تأكد من إدخال السماعة بالكامل بهذا التجويف ومن ثبوتها على قاعدة الحامل.



٦ صلّ كبل DIN الصغير بموصل DIN الصغير الموجود بالجزء الخلفي من شاشة Dell كما هو موضح أدناه.



٧ أدخل ماسك الكبل الموجود على كبل السماعة بفتحة الحامل. اضبط موضع ماسك الكبل على طول الفتحة وفقاً لذلك.





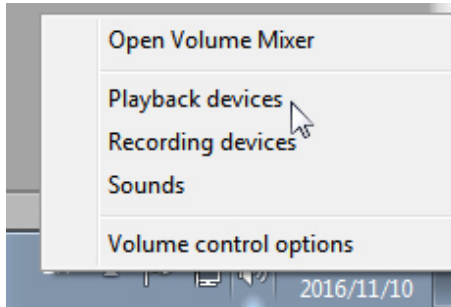
بعد إرفاق جميع الكابلات اللازمة بالشاشة والكمبيوتر، (راجع توصيل شاشة العرض لمرفق الكبل) تنظيم جميع الكابلات كما هو موضح أعلاه.

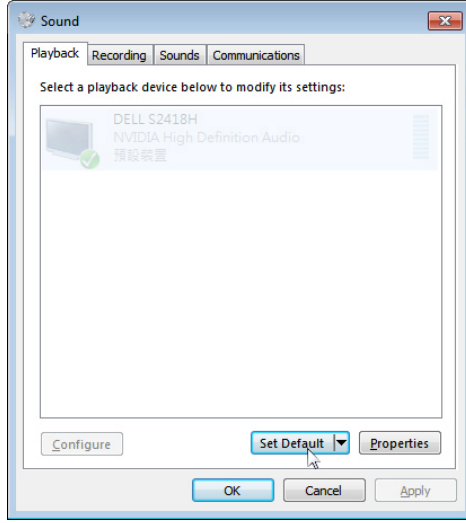
## إعداد التشغيل الافتراضي للحاسوب (كبل HDMI متصل) إعداد التشغيل

١ انقر بزر الماوس الأيمن على أيقونة السماعة.



٢ حدد Playback devices (أجهزة التشغيل).

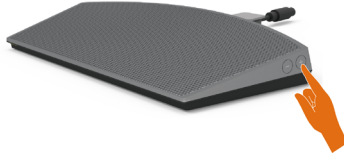




## إعداد ضوابط مستوى صوت السماعه

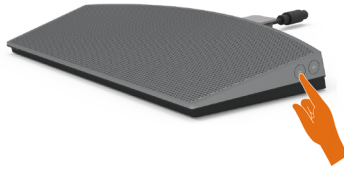
١ رفع الصوت +

اضغط على زر رفع الصوت + لرفع مستوى الصوت



٢ خفض الصوت

اضغط على زر خفض الصوت لخفض مستوى الصوت.



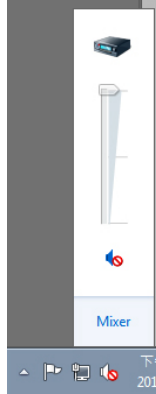
ملاحظة: اضغط على زر نغمة صفارة التعقيب لتوضيح إذا كان الزر يرفع الصوت + (يرفع الصوت حتى ١٠٠) أو يخفضه - (يخفضه حتى ٠)

# إعداد ضوابط مستوى صوت الحاسوب مستوى الصوت على اللوحة

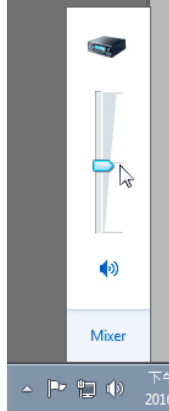
١ انقر بزر الماوس الأيسر على أيقونة السماع



٢ تحقق من أن شريط مستوى الصوت ليس مكتومًا.



٣ تحقق من أن مستوى شريط مستوى الصوت ليس 0٪، قم بتحريك المؤشر الموجود على الشريط لأعلى لرفع الصوت ولأسفل لخفض الصوت.



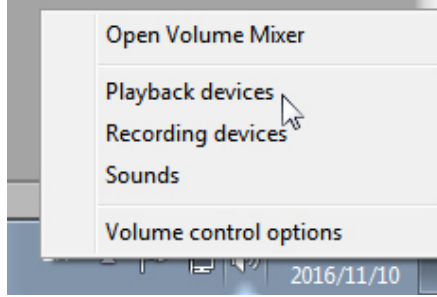


## إعداد توازن مستوى الصوت

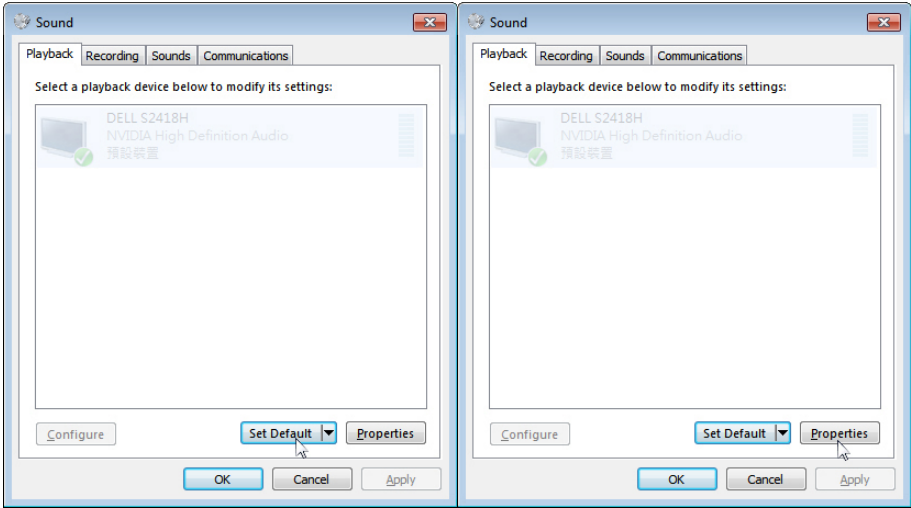
١ انقر بزر الماوس الأيمن على أيقونة السماع

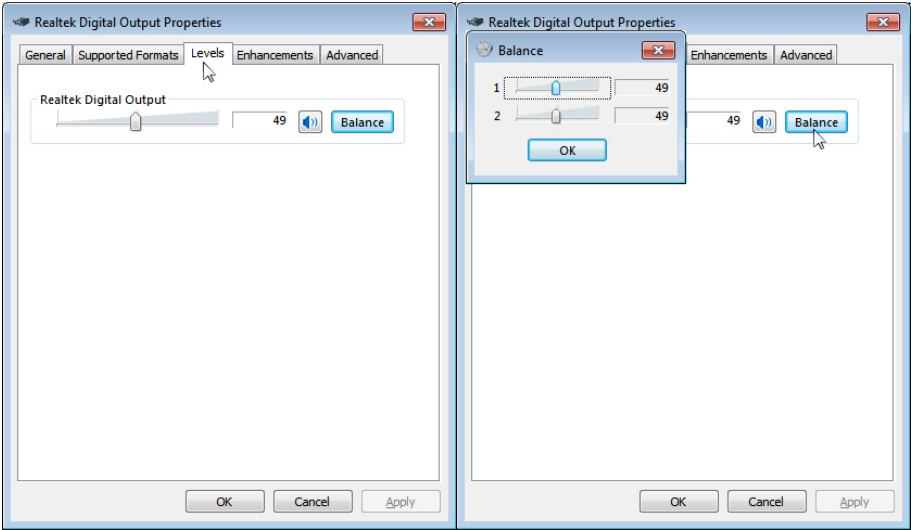


٢ حدد Playback devices (أجهزة التشغيل).



٣ انقر بزر الماوس الأيمن على Default Playback devices (أجهزة التشغيل الافتراضية) وحدد Properties (الخصائص).



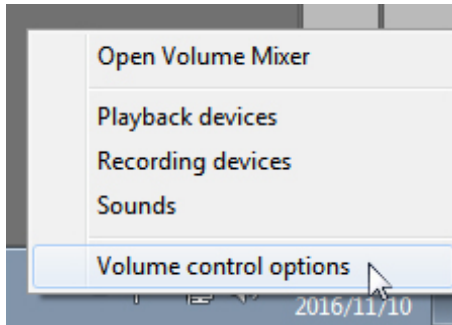


### خيارات التحكم في مستوى الصوت

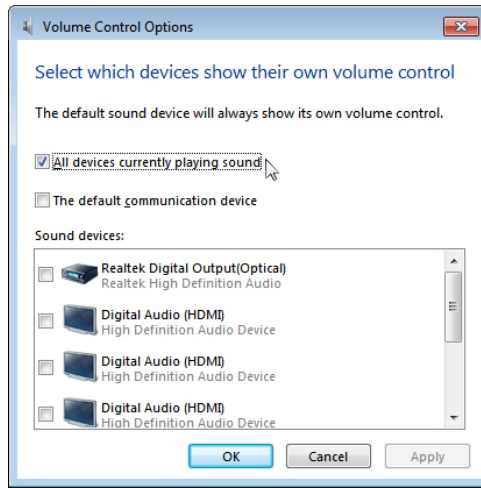
١ انقر بزر الماوس الأيمن على أيقونة السماعه.



٢ حدد Volume control options (خيارات التحكم في مستوى الصوت).



٣ انقر على مربع: All devices currently playing sound (كل الأجهزة التي يصدر عنها صوت حاليًا).



سماعة الشاشة جاهزة الآن لتشغيل الموسيقى



## فك حامل الشاشة

تنبيه: لمنع حدوث خدوش لشاشة LCD أثناء إزالة الحامل، تأكد من وضع الشاشة على سطح ناعم ونظيف.  
ملاحظة: يسري الإجراء التالي على الحامل الافتراضي. إذا اشترت أي حامل آخر، فراجع الوثائق المرفقة بالحامل لتركيبه.



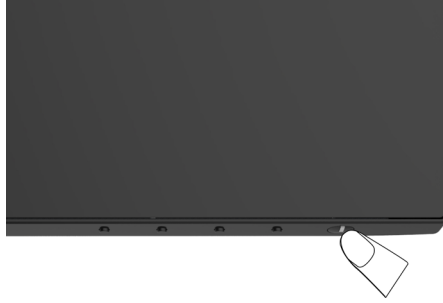
لفك الحامل، اتبع ما يلي:

- ١ ضع الشاشة على وسادة أو فرشاة جلوس سميكة بالقرب من حافة المنضدة.
- ٢ قم بإمالة الحامل إلى الأسفل للوصول للوصول إلى مزلاج التحرير.
- ٣ استخدم مفك براغي طويل ورفيع لدفع مزلاج التحرير.
- ٣ وأثناء دفع مزلاج التحرير، اسحب الحامل باتجاه السهم لإزالة الحامل.



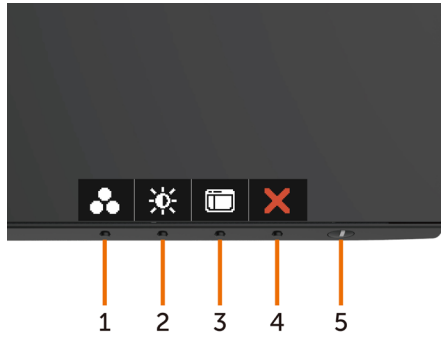
## تشغيل الشاشة

اضغط الزر  لتشغيل الشاشة.



## استخدام أزرار تحكم اللوحة الأمامية

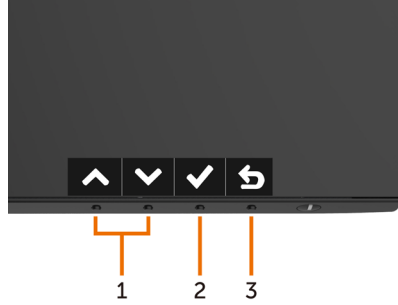
استخدم أزرار التحكم الموجودة على الجزء الأمامي للشاشة لضبط خصائص الصورة المعروضة. وعند استخدام تلك الأزرار لضبط عناصر التحكم، تعرض الخيارات المعروضة على الشاشة قيمًا رقمية للخصائص أثناء تغييرها.



الوصف	زر اللوحة-الأمامية
استخدم هذا الزر للاختيار من بين قائمة أوضاع الألوان مسبقة الضبط.	١  <b>مفتاح الاختصار:</b> <b>Preset Modes</b> <b>(الأوضاع المعدة مسبقاً)</b>
استخدم هذا الزر للوصول مباشرة إلى قائمة "السطوع/التباين".	٢  <b>مفتاح الاختصار:</b> <b>السطوع/التباين</b>
استخدم زر القائمة هذا لبدء الخيارات المعروضة على الشاشة (OSD) وتحديد قائمة OSD. راجع الوصول إلى نظام القائمة.	٣  <b>Menu (القائمة)</b>
استخدم هذا الزر للرجوع إلى القائمة الرئيسية أو الخروج من القائمة الرئيسية للخيارات المعروضة على الشاشة.	٤  <b>Exit (خروج)</b>
استخدم زر الطاقة لتشغيل الشاشة أو إيقاف تشغيلها. يشير مؤشر بيان الحالة عندما يضيء باللون الأبيض إلى أن الشاشة قيد التشغيل وتعمل بالكامل. يشير مؤشر بيان الحالة عندما يومض باللون الأبيض إلى أن DPMS (نظام إدارة طاقة الشاشة) في وضع توفير الطاقة.	٥  <b>زر Power (الطاقة) (مزود بمؤشر مضيء لبيان حالة الطاقة)</b>

## زر اللوحة الأمامية

استخدم الأزرار في مقدمة الشاشة لضبط إعدادات الصورة.




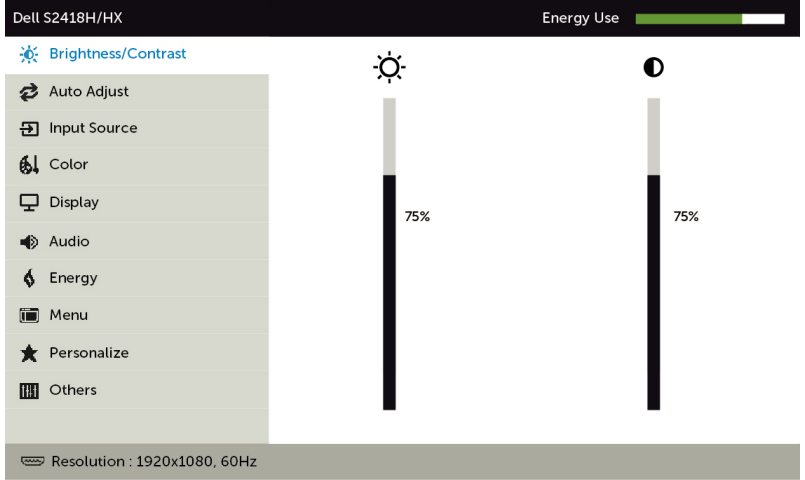
الوصف	أزرار اللوحة الأمامية
استخدم المفاتيح <b>أعلى</b> (زيادة) و <b>أسفل</b> (تقليل) لضبط العناصر في قائمة الخيارات المعروضة على الشاشة.	١  أعلى  أسفل
انقر فوق الزر <b>موافق</b> لتأكيد اختيارك.	٢  موافق
استخدم الزر <b>رجوع</b> للرجوع إلى القائمة السابقة.	٣  رجوع







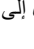
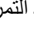
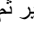


# استخدام قائمة المعلومات المعروضة على الشاشة (OSD)

## الوصول إلى نظام القائمة

**ملاحظة:** يتم حفظ أي تغييرات تقوم باستخدام قائمة OSD تلقائيًا إذا انتقلت إلى قائمة OSD أخرى، أخرج من قائمة OSD، أو انتظر حتى تختفي قائمة OSD.

١ ادفع الزر  لبدء قائمة الخيارات المعروضة على الشاشة وعرض القائمة الرئيسية.



- ٢ اضغط على الزرين  و  للتنقل بين الخيارات. أثناء الانتقال من أيقونة لأخرى يتم تظليل اسم الخيار.
- ٣ اضغط على الزر  أو  مرة واحدة لتنشيط الخيار المظلل.
- ٤ اضغط على الزرين  و  لتحديد المعلمة المطلوبة.
- ٥ ادفع  للدخول إلى شريط التمرير ثم استخدم الزرين  أو  حسب المؤشرات الموجودة على القائمة، لإجراء تغييراتك.
- ٦ حدد  للرجوع إلى القائمة السابقة أو  لقبول والعودة إلى القائمة السابقة.



استخدم هذه القائمة لتنشيط ضبط السطوع/التباين.



## Brightness (السطوع) / Contrast (التباين)



## Brightness (السطوع)


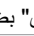
يقوم السطوع بضبط إضاءة الخلفية.  
(حد أدنى ٤٠؛ حد أقصى ١٠٠).

اضغط على الزر  لزيادة السطوع.

اضغط على الزر  لتقليل السطوع.

**ملاحظة:** يتم تعطيل ضبط السطوع اليدوي عندما يكون التباين الديناميكي في وضع التشغيل.

اضبط درجة **Brightness (السطوع)** أولاً ثم اضبط **Contrast (التباين)** فقط إذا كانت هناك ضرورة لإجراء مزيد من التعديلات.

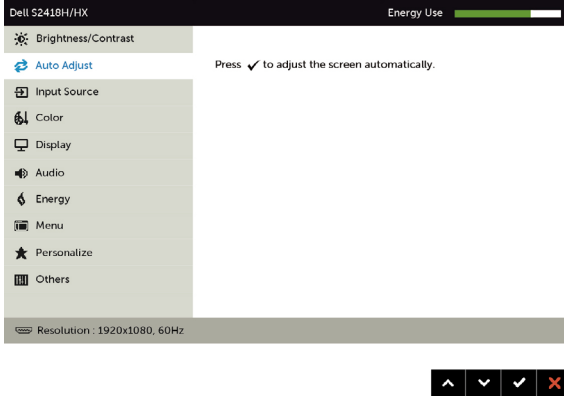
اضغط على الزر  لزيادة التباين واضغط على الزر  لتقليل التباين (بين ٠ و ١٠٠).

تقوم وظيفة "التباين" بضبط الاختلاف بين القمامة والسطوع على الشاشة.

## Contrast (التباين)



على الرغم من إمكانية الكمبيوتر الخاص بك التعرف على الشاشة عند بدء التشغيل، تقوم وظيفة **الضبط التلقائي** بتحسين إعدادات العرض لاستخدامها مع إعداد خاص. يسمح **الضبط التلقائي** للشاشة بالضبط التلقائي لإشارة الفيديو الواردة. بعد استخدام **الضبط التلقائي**، يمكن إجراء المزيد من الموافقة للشاشة باستخدام عناصر تحكم ساعة البكسل (رددية) والمرحلة (دقيقة) ضمن قائمة الشاشة



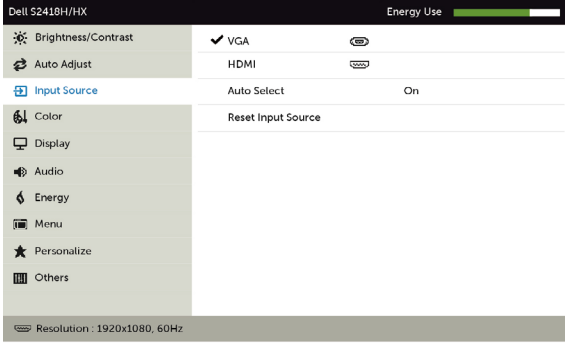
يظهر مربع الحوار التالي على شاشة سوداء وتقوم الشاشة تلقائيًا بالضبط على الإدخال الحالي:



**ملاحظة:** في معظم الأحيان، يُنتج **الضبط التلقائي** أفضل صورة للتكوين.


استخدم قائمة مصدر الدخل للاختيار بين إدخلات الفيديو المختلفة التي تكون موصلة بالشاشة.

**Input Source**  
(مصدر الدخل)




حدد دخل **VGA** عند استخدام الموصل التناظري (VGA).


**VGA**

استخدم  لتحديد مصدر دخل VGA.

حدد دخل **HDMI** عند استخدام موصل HDMI.

**HDMI**

استخدم  لتحديد مصدر دخل HDMI.

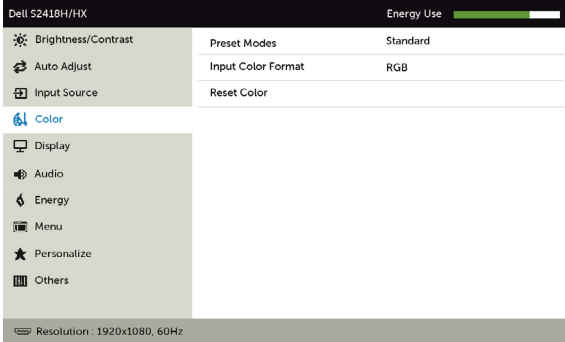
استخدم  لاختيار التحديد التلقائي، وستقوم الشاشة بمسح مصادر الدخل المتوفرة ضوئياً لإعادة ضبط إعدادات مصدر الدخل الشاشة إلى الإعدادات الافتراضية للمصنع.

التحديد التلقائي

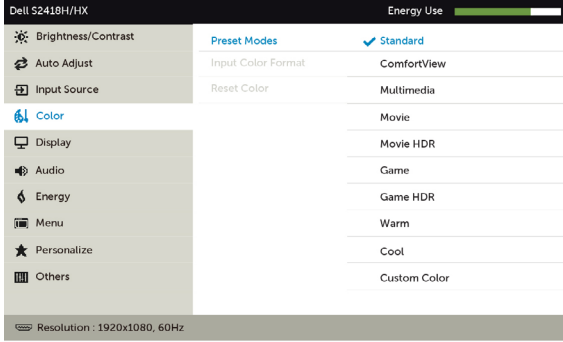
**Reset Input Source**  
(إعادة ضبط مصدر الدخل)

استخدم قائمة اللون لضبط وضع إعداد اللون.

اللون



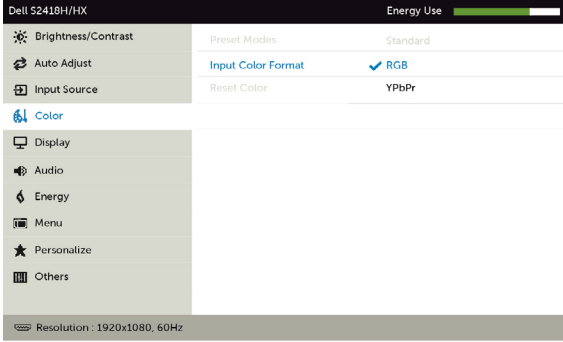
عند تحديد الأوضاع المسبقة الضبط، يمكنك اختيار **Standard** (قياسي)، **Movie** (الأملاك)، **ComfortView** (العرض المريح)، **Multimedia** (الوسائط المتعددة)، **Game** (الألعاب)، **HDR Movie** (أملاك المدى الديناميكي العالي)، **HDR Game** (ألعاب المدى الديناميكي العالي)، **Warm** (دافئ)، **Cool** (بارد) أو **Custom Color** (لون مخصص) من القائمة.



- **(Standard) قياسي:** إعدادات اللون الافتراضية. هذا هو الوضع مسبق الضبط الافتراضي.
- **ComfortView:** تقلل مستوى اللون الأزرق المنبعث من الشاشة ليصبح العرض مريحاً لعينيك أكثر.
- **(Multimedia) الوسائط المتعددة:** مثالية لتطبيقات الوسائط المتعددة.
- **Movie (الأملاك):** يُحمّل إعدادات الألوان المثالية لعرض الأملاك.
- **Movie HDR\* (أملاك المدى الديناميكي العالي):** يُحمّل إعدادات الألوان المثالية للأملاك مع دعم المدى الديناميكي العالي.
- **Game (الألعاب):** يُحمّل إعدادات الألوان المثالية لمعظم تطبيقات الألعاب.
- **Game HDR#\* (ألعاب المدى الديناميكي العالي):** يُحمّل إعدادات الألوان المثالية للألعاب مع دعم المدى الديناميكي العالي.
- **(Warm) دافئ:** يُزيد درجة اللون. تظهر الشاشة أكثر دفئاً مع لون خفيف أحمر/أصفر.
- **(Cool) هادئ:** يُقلل درجة اللون. تظهر الشاشة أهدأ مع لون خفيف أزرق.
- **Custom Color (لون مخصص):** يتيح هذا الخيار إمكانية ضبط إعدادات الألوان يدوياً. اضغط على زر  أو  لضبط قيم الألوان الأحمر والأخضر والأزرق وإنشاء وضع اللون الذي يتناسب معك.
- **HDR\* «المدى الديناميكي العالي» المُعدّل ملائم لاستخدام الشاشة.**
- **Game HDR# (ألعاب المدى الديناميكي العالي):** غير متوافق مع تقنية AMD FreeSync™.

- يُتيح هذا الخيار ضبط وضع دخل الفيديو على:
- **RGB**: حدد هذا الخيار إذا كانت الشاشة موصلة بكمبيوتر (أو مشغل DVD) باستخدام كابل HDMI.
  - **YPbPr**: حدد هذا الخيار إذا كان مشغل DVD يدعم فقط خرج YPbPr.

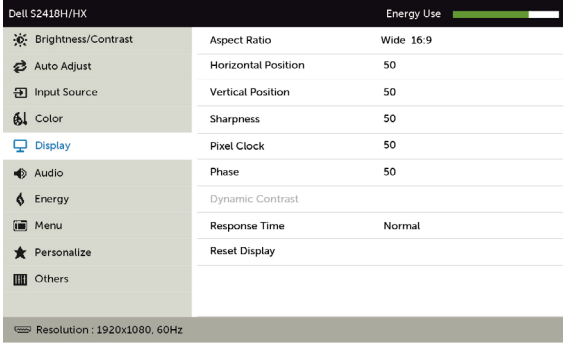
### Input Color Format (تنسيق ألوان الدخل)



لإعادة ضبط إعدادات ألوان الشاشة إلى الإعدادات الافتراضية للمصنع.



### Reset Color (إعادة ضبط إعدادات الألوان)

استخدم **Display (العرض)** لضبط الصورة.



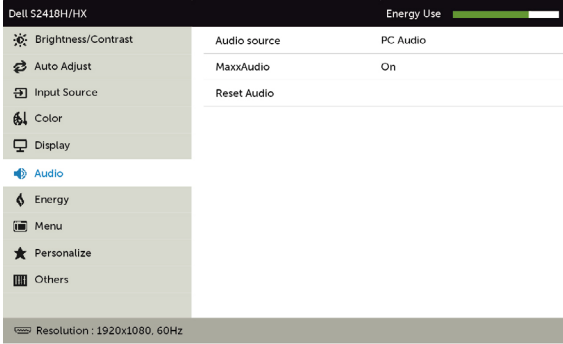
ضبط نسبة عرض الصورة إلى ارتفاعها لتصبح عرض **16:9** أو **4:3** أو **5:4**.

### Aspect Ratio (نسبة العرض إلى الارتفاع)

استخدام  أو  لضبط الصورة لليساو أو اليمين. الحد الأدنى هو '0' (-). الحد الأقصى هو '100' (+).

### Horizontal Position (الوضع الأفقي)

الوصف	القائمة والقوائم الفرعية	الايقونة
استخدام  أو  لضبط الصورة لأعلى أو لأسفل. الحد الأدنى هو '٠' (-). الحد الأقصى هو '١٠٠' (+). ملاحظة: يُتاح ضبط الوضع الأفقي والرأسي لدخل "VGA" فقط.	<b>Vertical Position</b> (الوضع الرأسي)	
يجعل الصورة تبدو أكثر حدة أو أكثر نعومة. استخدم زر  أو  لضبط تدرج اللون من (٠) حتى (١٠٠).	<b>Sharpness</b> (حدة اللون)	
تسمح تعديلات المرحلة وساعة البكسل بضبط الشاشة حسب تفضيلك. استخدم أزرار  أو  للضبط لأفضل جودة صورة.	<b>Pixel Clock</b> (ساعة البكسل)	
إذا لم تحصل على نتائج مرضية باستخدام ضبط المرحلة، فاستخدم تعديل ساعة البكسل (رديئة) ثم استخدم المرحلة (دقيقة) مرة أخرى. ملاحظة: يتوفر ضبط ساعة البكسل والمرحلة فقط عند توصيل الشاشة باستخدام كابل VGA.	<b>Phase</b> (المرحلة)	
يسمح لك بزيادة مستوى التباين لتقديم جودة صورة أكثر حدة وتفصيلاً. اضغط على الزر  لتحديد خيار On (تشغيل) أو Off (إيقاف تشغيل) لخاصية <b>Dynamic Contrast</b> (التباين الديناميكي). ملاحظة: يوفر التباين الديناميكي تبايناً أعلى عند اختيار ألعاب أو أفلام مسبقة الضبط. ملاحظة: وضع التعيين المسبق للألعاب والأفلام فقط.	<b>Dynamic Contrast</b> (التباين الديناميكي)	
يسمح لك بتعيين وقت الاستجابة على عادي أو سريع.	<b>Response Time</b> (زمن الاستجابة)	
يستعيد إعدادات العرض إلى إعدادات المصنع الافتراضية.	<b>Reset Display</b> (إعادة ضبط إعدادات العرض)	



## Audio (الصوت)



**Audio Source**  
(مصدر الصوت)

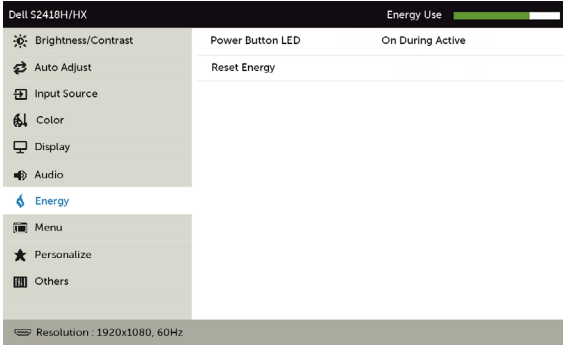
يمكنك من ضبط مصدر الصوت من النافذة الرئيسية أو الفرعية.

**MaxxAudio**

تشغيل: تأثير MaxxAudio واستجابة التردد الأصلي لساعات Diplo.  
إيقاف تشغيل: وضع التحويل باستخدام استجابة التردد الأصلي لساعات Diplo.

**Reset Audio**  
(إعادة ضبط إعدادات الصوت)

حدد هذا الخيار لاستعادة إعدادات الصوت الافتراضية.



## Energy (الطاقة)



**Power Button LED**

يسمح لك بتعيين حالة مصباح التشغيل لتوفير الطاقة.

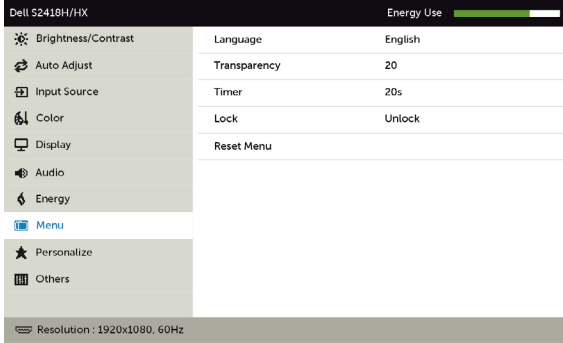
زر الطاقة / مؤشر بيان الحالة

**Reset Energy**  
(إعدادات الطاقة المعدة مسبقاً)

حدد هذا الخيار لاستعادة الإعدادات الافتراضية للطاقة.

حدد هذا الخيار لضبط إعدادات الخيارات المعروضة على الشاشة، مثل لغات الخيارات المعروضة على الشاشة، والمدة الزمنية التي تبقى فيها القائمة على الشاشة، وما إلى ذلك.

Menu  
(القائمة)



تعيين عرض OSD على لغة من ثمانية لغات.

الإنجليزية والإسبانية والفرنسية والألمانية والبرازيلية والبرتغالية والروسية والصينية المبسطة واليابانية.

Language  
(اللغة)

حدد هذا الخيار لتغيير درجة شفافية القائمة باستخدام و (الحد الأدنى 0 / الحد الأقصى 100).

Transparency  
(الشفافية)

متوسط وقت الخيارات المعروضة على الشاشة: يضبط المدة الزمنية التي ستظل فيها OSD نشطة بعد الضغط على زر.

استخدم أزرار و لضبط شريط التمرير بزيادة ثانية واحدة، من 5 إلى 60 ثانية.

Timer  
(الموقت)

يتحكم في وصول المستخدم إلى عمليات الضبط. عند اختيار **Lock (القفل)**، لا يُسمح للمستخدم بإجراء تعديلات. لأن كافة الأزرار ستكون مغلقة.

Lock  
(القفل)

ملاحظة:

وظيفة القفل – إما القفل عبر البرنامج (من خلال قائمة الخيارات المعروضة على الشاشة) أو القفل بالضغط على زر (اضغط مع الاستمرار لمدة 6 ثوانٍ على زر الخروج).

وظيفة إلغاء القفل – فقط القفل الصلب (اضغط مع الاستمرار لمدة 6 ثوانٍ على زر الخروج).

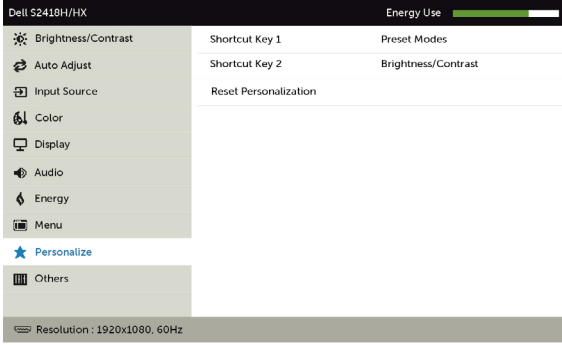
Reset Menu  
(إعادة ضبط إعدادات القائمة)

يستعيد إعدادات القائمة إلى إعدادات المصنع الافتراضية.



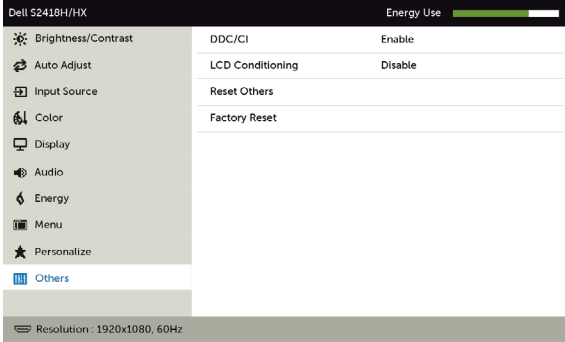


حدد من **Preset Modes (الأوضاع المسبقة الضبط)**, **Brightness/Contrast (السطوع/التباين)**, أو **Auto Adjust (ضبط الصوت)**, أو **Input Source (مصدر الدخل)**, أو **Aspect Ratio (نسبة الارتفاع إلى العرض)** واضبطه كـمفتاح اختصار.



يستعيد مفاتيح الاختصار إلى إعدادات المصنع الافتراضية.

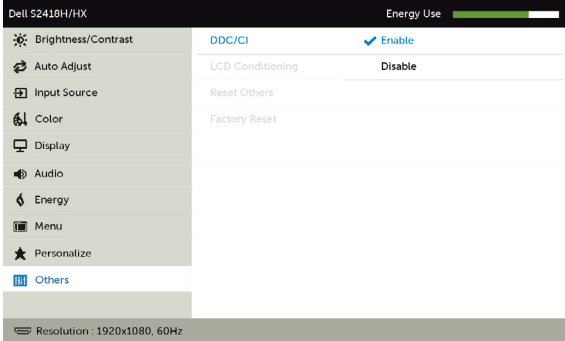
**Reset  
Personalization**  
(إعادة الضبط  
التخصيص)



حدد هذا الخيار لضبط الإعدادات المعروضة على الشاشة OSD مثل **DDC/CI**، تهيئة **LCD**، وهكذا.

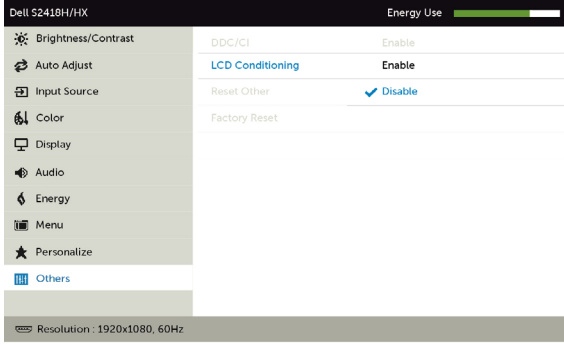
يسمح **DDC/CI** (قناة بيانات العرض/واجهة الأوامر) بضبط إعدادات الشاشة باستخدام برنامج على الكمبيوتر. حدد تعطيل لإيقاف تشغيل هذه الميزة. قم بتمكين هذه الميزة للحصول على أفضل تجربة عميل وأفضل أداء للشاشة.

**DDC/CI**  
قناة عرض  
البيانات/واجهة  
الأوامر



تساعد هذه الميزة على تقليل الحالات البسيطة لاحتجاز الصورة. وقد يستغرق البرنامج بعض الوقت وفقاً لدرجة احتجاز الصورة. حدد تمكين لبدء العملية.

## LCD Conditioning (تهيئة شاشة LCD)



يستعيد إعدادات أخرى، مثل DDC/CI، إلى إعدادات المصنع الافتراضية.

## Reset Other (إعادة ضبط الإعدادات الأخرى)

يستعيد جميع إعدادات الخيارات المعروضة على الشاشة إلى إعدادات المصنع الافتراضية.

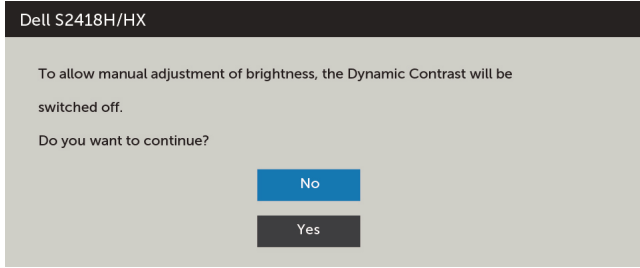
## Factory Reset (إعادة تعيين إعدادات المصنع)

ملاحظة: تشمل هذه الشاشة على ميزة مدمجة لمعايرة السطوع تلقائياً لتعويض فترة عمل المؤشر LED.

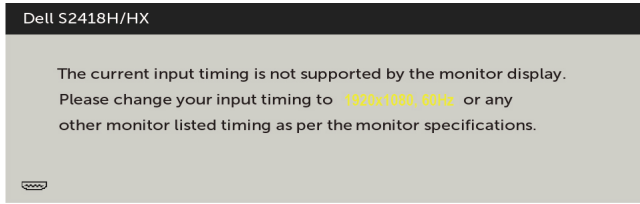


## OSD Warning Messages (رسائل التحذير بقائمة المعلومات المعروضة على الشاشة)

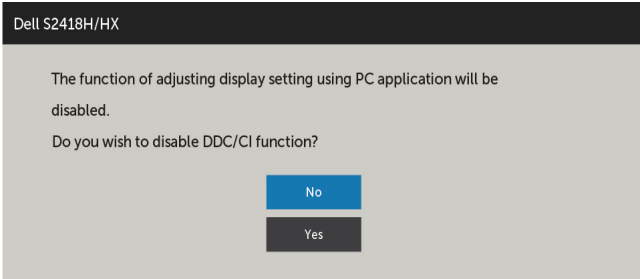
عند تمكين خاصية **Dynamic Contrast** (التباين الديناميكي) (في هذه الأوضاع مسيقة الضبط: **Game** (الألعاب) أو **Movie** (الأفلام))، يتم تعطيل ضبط السطوع اليدوي.



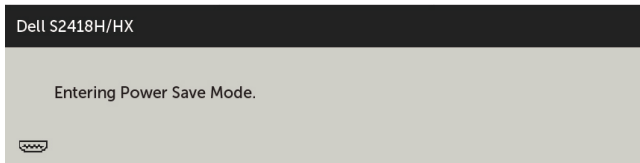
عندما لا تدعم الشاشة وضع دقة معينة ستشاهد الرسالة التالية:



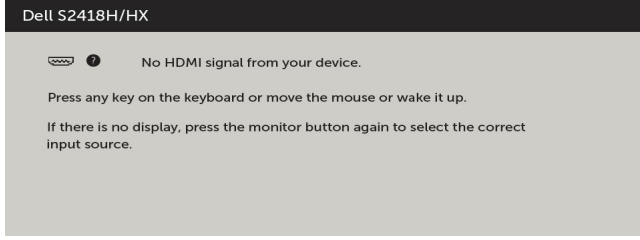
مما يعني أن الشاشة يتعذر عليها التزامن مع الإشارة التي يتم استلامها من الكمبيوتر. **انظر خصائص الشاشة لمعرفة نطاقات التردد الأفقي والرأسي القابلة للتوجيه بواسطة هذا الكمبيوتر.** الوضع الموصى به 1920 x 1080. ستظهر لك الرسالة التالية قبل تعطيل وظيفة DDC/CI (قناة عرض البيانات/واجهة الأوامر):



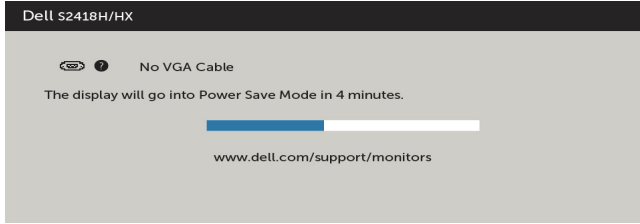
عند دخول الشاشة في وضع **توفير الطاقة**، تظهر الرسالة التالية:



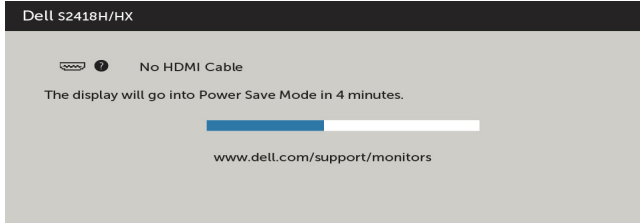
قم بتنشيط الكمبيوتر وإيقاظ الشاشة للوصول إلى خيارات المعروضة على الشاشة.  
إذا ضغطت على أي زر خلاف زر الطاقة، ستظهر واحدة من الرسائل التالية حسب الإدخال المحدد:



في حالة تحديد دخل VGA أو HDMI وعدم توصيل الكبل المناظر، سيظهر مربع الحوار المتحرك كما هو موضح أدناه.



أو



انظر استكشاف الأعطال وإصلاحها للحصول على مزيد من المعلومات.

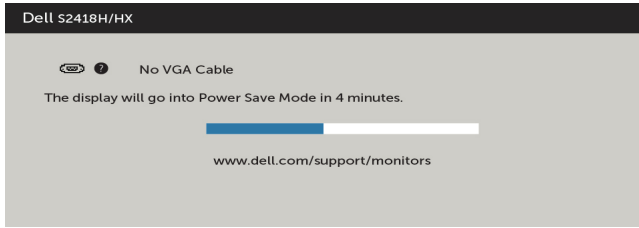
⚠ تحذير: قبل الشروع في تنفيذ أي من الإجراءات الواردة في هذا القسم، يرجى اتباع التعليمات المتعلقة بالسلامة.

## اختبار ذاتي

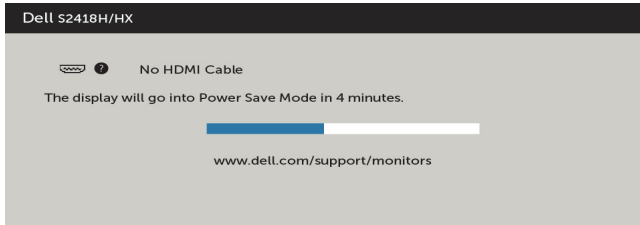
توفر شاشتك ميزة الاختبار الذاتي الذي يسمح بالتحقق مما إذا كانت الشاشة تعمل بشكل صحيح. إذا تم توصيل الشاشة والكمبيوتر بشكل صحيح لكن الشاشة ما زالت مظلمة، فقم بتشغيل الاختبار الذاتي للشاشة عن طريق تنفيذ الخطوات التالية:

- 1 أوقف تشغيل الكمبيوتر والشاشة.
- 2 انزع كبل الفيديو من الجهة الخلفية للكمبيوتر. لضمان التشغيل الصحيح للاختبار الذاتي قم بإزالة جميع الكابلات الرقمية والتناظرية من خلف الكمبيوتر.
- 3 قم بتشغيل الشاشة.

يجب أن يظهر مربع الحوار المنبثق على الشاشة (في مقابل الخلفية السوداء) إذا تعذر على الشاشة استشعار إشارة فيديو وأن تعمل بشكل صحيح. أثناء التواجد في وضع الاختبار الذاتي، يبقى مؤشر LED الخاص بالطاقة باللون الأبيض. أيضاً، استناداً إلى الدخل المحدد، سيتم تمرير أحد مربعات الحوار المعروضة أدناه بشكل مستمر خلال الشاشة.



أو

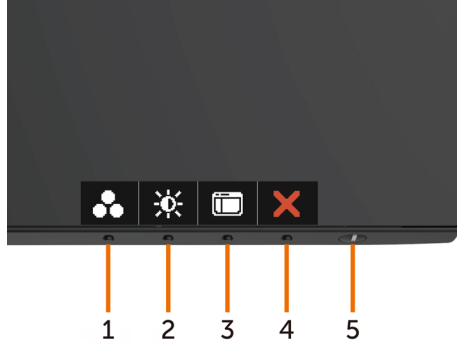


- 4 يظهر هذا المربع أيضاً أثناء تشغيل النظام العادي، إذا أصبح كابل الفيديو مفصلاً أو تالفًا.
  - 5 أطفأ شاشتك وأعد توصيل كابل الفيديو؛ ثم شغل كلاً من الكمبيوتر والشاشة.
- إذا بقيت الشاشة فارغة بعد استخدام الإجراء السابق، تحقق من وحدة تحكم الفيديو والكمبيوتر، لأن الشاشة تعمل بشكل صحيح.

## تشخيصات مضمنة

تشتمل الشاشة على أداة تشخيص مضمنة تساعد في تحديد ما إذا كانت الحالة غير الطبيعية للشاشة التي تواجهها مشكلة موروثة في الشاشة، أو الكمبيوتر وبطاقة الفيديو.

**ملاحظة:** يمكنك تشغيل المؤشرات الداخلية فقط عندما لا يكون كابل الفيديو موصولاً والشاشة في وضع الاختبار الذاتي.



لتشغيل التشخيصات المضمنة:

- ١ تأكد من نظافة الشاشة (لا توجد جسيمات أتربة على سطح الشاشة).
  - ٢ افصل كابل (كابلات) الفيديو من خلف الكمبيوتر أو الشاشة. ثم تدخل الشاشة في وضع الاختبار الذاتي.
  - ٣ اضغط مع الاستمرار على الزر ١ لمدة ٥ ثوانٍ. ستظهر شاشة رمادية.
  - ٤ افحص الشاشة بعناية بحثاً عن أي شيء غير طبيعي.
  - ٥ اضغط على الزر ١ في اللوحة الأمامية مرة أخرى. يتغير لون الشاشة إلى اللون الأحمر.
  - ٦ افحص الشاشة للتأكد من عدم وجود أي حالات غير طبيعية.
  - ٧ كرر الخطوات ٥ و ٦ لفحص الشاشة بالألوان الأخضر والأزرق والأسود والأبيض وشاشات النصوص.
- يكتمل الاختبار عند ظهور شاشة النص. للخروج، اضغط على الزر ١ مرة أخرى.  
إذا لم تكتشف أي شيء غير طبيعي في الشاشة عند استخدام أداة التشخيص المضمنة، فإن الشاشة تعمل بشكل صحيح. تحقق من بطاقة الفيديو والكمبيوتر.

## دليل السريع لاستكشاف أعطال السماعة

أ الأعراض:

- لا يصدر صوت عن السماعة

- ملاحظة: يجب توصيل كبل DIN الصغير بموصل DIN الصغير الخاص بشاشة
- ملاحظة: يجب تحديد إعداد مصدر دخل الصوت بـ OSD (قائمة المعلومات المعروضة على الشاشة) بشكل صحيح.

دليل استكشاف الأخطاء وإصلاحها:

- ١ التحقق من إعداد كبل DIN الصغير والسماعة.
- i تحقق من سلامة سنون قابس DIN الصغير.
- ii تحقق مما إذا كانت السماعة مُعدّة بشكل صحيح. تابع مطلقًا على [Setting Up your Speaker \(إعداد السماعة\)](#).
- ٢ السماعة متصلة بشاشة Dell ولكن لا يصدر عنها صوت. توجه إلى الرابط [Playback Default Setting \(الإعداد الافتراضي للتشغيل\)](#).
- i تأكد من أن مُشغّل مصدر الصوت يقوم بتشغيل الموسيقى.
- ii تحقق إذا كان مستوى صوت الحاسوب ومستوى صوت مُشغّل الوسائط عند مستوى مرغوب به وأنهما ليسا مكتومين. توجه إلى الرابط [Volume Controls Setting \(إعداد ضوابط مستوى الصوت\)](#).
- iii تحقق من الإعداد الافتراضي للتشغيل على الحاسوب، وتأكد من أن الجهاز الافتراضي مضبوط.
- ٣ مصدر الصوت يشغّل الموسيقى ولكن لا يصدر صوت من السماعات.
- i اضغط على زر رفع الصوت + لرفع مستوى الصوت.
- ii تحقق من أن مستوى صوت الحاسوب ليس 0% عن طريق القيام بالخطوات التالية [Volume Controls Setting \(إعداد ضوابط مستوى الصوت\)](#).
- i انقر على أيقونة السماعة.
- ii اضبط مستوى الصوت على شريط مستوى الصوت.
- ٤ اضبط خيارات التحكم في مستوى الصوت عن طريق القيام بالخطوات التالية. [Volume Controls Setting \(إعداد ضوابط مستوى الصوت\)](#).
- i انقر بزر الماوس الأيمن على أيقونة السماعة.
- ii حدد خيارات التحكم في مستوى الصوت.
- iii انقر على مربع: All devices currently playing sound (كل الأجهزة التي يصدر عنها صوت حاليًا).

ب العرض:

- صوت غريب (مشوه أو ظنين)

دليل استكشاف الأخطاء وإصلاحها:

- ١ يصدر صوت غريب من السماعة. توجه إلى الرابط [Setting Up your Speaker \(إعداد السماعة\)](#).
- i تأكد من أنه تم إدخال مقبس DIN الصغير بشكل صحيح ومن أنه ليس مفكوكًا.
- ii افصل كبل DIN الصغير ثم أعد توصيله للتأكد من أنه مستقر بمكانه تمامًا.



iii حاول ضبط مستوى الصوت برفعه وخفضه. توجه إلى الرابط [Volume Controls Setting](#) (إعداد ضوابط مستوى الصوت).

iv لاحظ إذا كان الصوت الغريب سيتغير حسب مستوى الصوت.  
v تحقق مما إذا كانت السماعة موضوعة بشكل صحيح على حامل الشاشة

ج العرض:

- مستوى خرج الصوت منخفض

دليل استكشاف الأخطاء وإصلاحها:

١ مستوى مصدر الصوت عالٍ. توجه إلى الرابط [Volume Controls Setting](#) (إعداد ضوابط مستوى الصوت).

i اضغط على زر رفع الصوت + لرفع مستوى الصوت.

د العرض

- يصدر صوت غير متوازن من السماعات

دليل استكشاف الأخطاء وإصلاحها:

تحقق من إعداد توازن صوت الحاسوب عن طريق القيام بالخطوات التالية:  
[Volume Controls Setting](#) (إعداد ضوابط مستوى الصوت)

i انقر بزر الماوس الأيمن على أيقونة السماعة

ii حدد Playback devices (أجهزة التشغيل).

iii انقر بزر الماوس الأيمن على Default Playback devices (أجهزة التشغيل الافتراضية) وحدد Properties (الخصائص)

حدد المستويات وانقر على Balance (التوازن). يجب أن تكون قيمة L مماثلة لقيمة R

## مشكلات شائعة

يحتوى الجدول التالي على معلومات عامة عن مشكلات الشاشة الشائعة المحتمل مواجهتها والحلول الممكنة:

الحلول الممكنة	المشكلة	Common Symptoms (الأعراض الشائعة)
<ul style="list-style-type: none"> <li>تحقق من توصيل كبل الفيديو بالشاشة وجهاز الكمبيوتر على نحو سليم ومحكم.</li> <li>تحقق من أن مأخذ التيار الكهربائي يعمل عن طريق استخدام أي معدات كهربائية أخرى.</li> <li>تأكد من الضغط على زر الطاقة بالكامل.</li> <li>تأكد من تحديد مصدر الدخل الصحيح من قائمة مصدر الدخل.</li> </ul>	اختفاء الصورة	لا يوجد فيديو/إيقاف مؤشر LED للطاقة
<ul style="list-style-type: none"> <li>ارفع درجة السطوع والتباين من خلال قائمة المعلومات المعروضة على الشاشة.</li> <li>تحقق من تشغيل خاصية فحص الشاشة بالاختبار الذاتي.</li> <li>تحقق من عدم وجود أي دبائيس مكسورة أو مثنية بموصل كبل الفيديو.</li> <li>ابدأ في تشغيل التشخيصات المضمنة.</li> <li>تأكد من تحديد مصدر الدخل الصحيح من قائمة مصدر الدخل.</li> </ul>	لا توجد صورة أو سطوع	لا يوجد فيديو/تشغيل مؤشر LED للطاقة
<ul style="list-style-type: none"> <li>قم بالتشغيل والإيقاف.</li> <li>البكسل المنطفأ بشكل دائم هو عيب طبيعي يمكن أن يحدث في تقنية LCD.</li> <li>لمزيد من المعلومات عن جودة شاشة Dell وسياسة البكسل، انظر موقع دعم Dell على الرابط: <a href="http://www.dell.com/support/monitors">http://www.dell.com/support/monitors</a>.</li> </ul>	وجود بقع على شاشة LCD	فقد وحدات البكسل
<ul style="list-style-type: none"> <li>تشغيل - إيقاف تشغيل دورة الطاقة.</li> <li>البكسل المنطفأ بشكل دائم هو عيب طبيعي يمكن أن يحدث في تقنية LCD.</li> <li>لمزيد من المعلومات عن جودة شاشة Dell وسياسة البكسل، انظر موقع دعم Dell على الرابط: <a href="http://www.dell.com/support/monitors">http://www.dell.com/support/monitors</a>.</li> </ul>	وجود بقع ساطعة على شاشة LCD	وحدات البكسل العالقة
<ul style="list-style-type: none"> <li>أعد ضبط الشاشة إلى إعدادات المصنع.</li> <li>اضبط السطوع والتباين عبر OSD.</li> </ul>	الصورة شديدة الإعتام أو السطوع	مشاكل السطوع
<ul style="list-style-type: none"> <li>لا تبدأ في تنفيذ أي من خطوات استكشاف الأخطاء وإصلاحها.</li> <li>اتصل بشركة Dell على الفور.</li> </ul>	علامات مرئية للدخان أو التوهج.	المشاكل المتعلقة بالسلامة
<ul style="list-style-type: none"> <li>تحقق من توصيل كبل الفيديو بين الشاشة وجهاز الكمبيوتر على نحو سليم ومحكم.</li> <li>أعد ضبط الشاشة إلى إعدادات المصنع.</li> <li>قم بإجراء فحص الاختبار الذاتي للشاشة لتحديد ما إذا كانت المشاكل المتقطعة موجودة أيضاً في وضع الاختبار الذاتي.</li> </ul>	تشغيل وإيقاف تشغيل الخلل الوظيفي للشاشة	مشكلات متقطعة
<ul style="list-style-type: none"> <li>إجراء اختبار ذاتي للشاشة.</li> <li>تحقق من توصيل كبل الفيديو بين الشاشة وجهاز الكمبيوتر على نحو سليم ومحكم.</li> <li>تحقق من عدم وجود أي دبائيس مكسورة أو مثنية بموصل كبل الفيديو.</li> </ul>	الصورة فاقدة للألوان	فقدان الألوان
<ul style="list-style-type: none"> <li>غيّر إعدادات أوضاع الضبط المسبق في قائمة اللون ضمن الخيارات المعروضة على الشاشة حسب الاستخدام.</li> <li>ضبط قيمة R/G/B تحت لون مخصص في قائمة OSD الخاصة بـ اللون.</li> <li>غيّر تنسيق لون الإدخال إلى PC RGB أو YPbPr في قائمة OSD الخاصة بـ اللون.</li> <li>ابدأ في تشغيل التشخيصات المضمنة.</li> </ul>	ألوان الصورة رديئة	وجود خلل في الألوان
<ul style="list-style-type: none"> <li>استخدم ميزة إدارة الطاقة لإيقاف تشغيل الشاشة في جميع الأوقات عند عدم الاستخدام (لمزيد من المعلومات، راجع أوضاع إدارة الطاقة).</li> <li>وبديلاً عن ذلك، استخدم خاصية الشاشة المؤقتة المتغيرة ديناميكياً.</li> </ul>	ظهور ظلال ضعيفة من الصورة الثابتة المعروضة على الشاشة	صورة باقية على الشاشة من صورة ثابتة تُركت على الشاشة لفترة زمنية طويلة

## المشكلات الخاصة بالمنتج

بعض الأعراض	المشكلة	الحلول الممكنة
صورة الشاشة صغيرة جدًا	الصورة متركزة في وسط الشاشة، ولكنها لا تملأ منطقة العرض بالكامل	<ul style="list-style-type: none"> <li>تحقق من إعداد <b>Aspect Ratio</b> (نسبة العرض إلى الارتفاع) في قائمة البيانات المعروضة على الشاشة ذات الصلة بقائمة <b>Display (الشاشة)</b></li> <li>أعد ضبط الشاشة إلى إعدادات المصنع.</li> </ul>
يتعذر ضبط الشاشة باستخدام الأزرار الموجودة على اللوحة الأمامية	عدم ظهور قائمة OSD	<ul style="list-style-type: none"> <li>أوقف تشغيل الشاشة وافصل كابل طاقة الشاشة ووصله مرة أخرى ثم أعد تشغيل الشاشة.</li> <li>حقق مما إذا كانت قائمة التعليمات المعروضة على الشاشة (OSD) مغلقة، إذا كانت الإجابة نعم، اضغط مع الاستمرار على الزر الذي بجانب زر الطاقة لمدة 6 ثوانٍ لإلغاء القفل (لمزيد من المعلومات، راجع <a href="#">الفتح</a>).</li> </ul>
لا توجد إشارة دخل عند الضغط على عناصر التحكم الخاصة بالمستخدم	لا توجد صورة، مصباح LED باللون الأبيض.	<ul style="list-style-type: none"> <li>تحقق من مصدر الإشارة. تأكد أن الكمبيوتر ليس في وضع توفير الطاقة عن طريق تحريك الماوس أو الضغط على أي مفتاح في لوحة المفاتيح.</li> <li>تحقق من توصيل كابل الإشارة بشكل صحيح. أعد توصيل كابل الإشارة إذا لزم الأمر.</li> <li>أعد ضبط الكمبيوتر أو مشغل الفيديو.</li> </ul>
الصورة لا تملأ الشاشة بالكامل	لا يمكن للصورة أن تملأ ارتفاع الشاشة أو عرضها	<ul style="list-style-type: none"> <li>بسبب تنسيقات الفيديو المختلفة (نسبة الارتفاع إلى العرض) لأقراص DVD، قد تعرض الشاشة بالشاشة الكاملة.</li> <li>ابدأ في تشغيل التشخيصات المضمنة.</li> </ul>

## التعليمات المتعلقة بالسلامة

بالنسبة للشاشات التي بها إطارات لامعة يجب أن يفكر المستخدم في وضع الشاشة لأن الإطار قد يسبب انعكاسات مزعجة من الضوء المحيط والأسطح اللامعة.

⚠ تحذير: استخدام عناصر تحكم أو عمليات ضبط أو إجراءات غير تلك المذكورة في هذا المستند قد يؤدي إلى التعرض للصدمة، أو المخاطر الكهربائية، و/أو المخاطر الكيميائية. للحصول على معلومات حول تعليمات السلامة، يرجى الرجوع إلى المعلومات الخاصة بالسلامة والبيئة والمعلومات التنظيمية (SERI).

## إخطارات FCC (الولايات المتحدة فقط) والمعلومات التنظيمية الأخرى

للحصول على ملاحظات FCC والمعلومات التنظيمية الأخرى، راجع موقع التوافق التنظيمي الموجود على [www.dell.com/regulatory\\_compliance](http://www.dell.com/regulatory_compliance).

## الاتصال بشركة Dell

ملاحظة: إذا لم يكن لديك اتصال نشط بالإنترنت، يمكنك العثور على معلومات الاتصال على فاتورة شرائك، أو إيصال العيوة، أو الفاتورة، أو كتالوج منتج Dell.

تقدم شركة Dell خيارات دعم وخدمة متعددة سواء عبر شبكة الإنترنت أو الهاتف. إلا أن توافر هذه الخدمات يختلف تبعاً لاختلاف البلد والمنتج، ومن ثم قد لا يتوافر بعضها في منطقتك.

للحصول على محتوى دعم الشاشة عبر الإنترنت:

انظر [www.dell.com/support/monitors](http://www.dell.com/support/monitors).

للاتصال بشركة Dell للحصول على الدعم الفني أو للاستفسار عن أمور تتعلق بالمبيعات أو بخدمة العملاء:


١ اذهب إلى [www.dell.com/support](http://www.dell.com/support).

٢ تحقق من البلد أو المنطقة التي توجد بها في القائمة المنسدلة «اختر دولة/منطقة» بالركن العلوي الأيسر من الصفحة.

٣ انقر فوق اتصل بنا إلى جوار قائمة البلاد المنسدلة.

٤ حدد رابط الخدمة أو الدعم المناسب وفقاً لاحتياجاتك.

٥ اختر الطريقة التي تفضلها للاتصال بالشركة.

 ملاحظة: ملاحظة: يمكن دعم الحد الأقصى لسطوح الدخل إلى ٣٨٤٠ x ٢١٦٠ عند تحديثك لأقلام المدى الديناميكي العالي أو ألعاب المدى الديناميكي العالي باللون في وظائف OSD (البيانات المعروضة على الشاشة).

### تعيين دقة الشاشة على ١٩٢٠ x ١٠٨٠

للحصول على أفضل أداء، قم بتعيين دقة الشاشة لتكون ١٩٢٠ x ١٠٨٠ بكسل عن طريق تنفيذ الخطوات التالية:

في نظام التشغيل **Windows Vista** أو **Windows 7** أو **Windows 8** أو **Windows 8.1**:

- ١ في نظامي التشغيل **Windows 8** أو **Windows 8.1** فقط، حدد بجانب Desktop للتبديل إلى سطح المكتب الكلاسيكي.
- ٢ انقر بزر الماوس الأيمن فوق سطح المكتب ثم انقر فوق **Screen resolution (دقة الشاشة)**.
- ٣ انقر فوق القائمة المنسدلة ضمن قائمة **Screen Resolution (دقة الشاشة)** وحدد **١٩٢٠ x ١٠٨٠**.
- ٤ انقر فوق الزر **OK (موافق)**.

في نظام التشغيل **Windows 10**:

- ١ انقر بزر الماوس الأيمن على سطح المكتب ثم انقر على ( إعدادات العرض).

٢ انقر فوق **Advanced display settings**.


٣ انقر فوق القائمة المنسدلة الدقة واختر **١٩٢٠ x ١٠٨٠**.

٤ ثم انقر فوق **Apply**.

إذا لم تظهر الدقة الموصى بها ضمن الخيارات، فقد يلزم تحديث برنامج تشغيل الرسومات. يرجى اختيار السيناريو أدناه الذي يمثل أفضل وصف لنظام الكمبيوتر الذي تستخدمه، واتبع الخطوات المتوفرة.

### كمبيوتر Dell

- ١ اذهب إلى [www.dell.com/support](http://www.dell.com/support)، أدخل علامة الخدمة الخاصة بك، وقم بتنزيل أحدث علامة تشغيل لبطاقة الرسومات الخاصة بك.
- ٢ بعد تثبيت برامج التشغيل لمهايئ الرسومات، حاول تعيين الدقة على ١٩٢٠ x ١٠٨٠ مرة أخرى.

 ملاحظة: إذا لم تتمكن من ضبط الدقة على ١٩٢٠ x ١٠٨٠ فيرجى الاتصال بـ Dell للاستعلام عن مهائئ رسومات يدعم هذه الدرجات من الدقة.

في نظام التشغيل Windows Vista أو Windows 7 أو Windows 8 أو Windows 8.1:

- 1 في نظامي التشغيل Windows 8 أو Windows 8.1 فقط، حدد بجانب Desktop للتبديل إلى سطح المكتب الكلاسيكي.
  - 2 انقر بزر الماوس الأيمن فوق سطح المكتب ثم انقر فوق **Personalization (تخصيص)**.
  - 3 انقر فوق **تغيير إعدادات العرض**.
  - 4 انقر فوق **إعدادات متقدمة**.
  - 5 حدد مزود المتحكم في الرسومات الخاص بك من الوصف الموجود أعلى النافذة (مثال: Intel، ATI، NVIDIA، إلخ).
  - 6 راجع موقع مزود بطاقة الرسومات لبرنامج التشغيل المحدث (مثال: <http://www.ATI.com> أو <http://www.NVIDIA.com>).
  - 7 بعد تثبيت برامج التشغيل لمهايئ الرسومات، حاول تعيين الدقة على 1080 x 1920 مرة أخرى.
- في نظام التشغيل Windows 10:**

- 1 انقر بزر الماوس الأيمن على سطح المكتب ثم انقر على (إعدادات العرض).
  - 2 انقر فوق **Advanced display settings**.
  - 3 انقر فوق **Display adapter properties**.
  - 4 حدد مزود المتحكم في الرسومات الخاص بك من الوصف الموجود أعلى النافذة (مثال: Intel، ATI، NVIDIA، إلخ).
  - 5 راجع موقع مزود بطاقة الرسومات لبرنامج التشغيل المحدث (مثال: <http://www.ATI.com> أو <http://www.NVIDIA.com>).
  - 6 بعد تثبيت برامج التشغيل لمهايئ الرسومات، حاول تعيين الدقة على 1080 x 1920 مرة أخرى.
- ملاحظة:** إذا لم تكن قادرًا على تعيين الدقة الموصى بها، الرجاء الاتصال بالشركة المصنعة لجهاز الكمبيوتر أو النظر في شراء محول رسومات يدعم دقة الفيديو.

# إرشادات الصيانة

## تنظيف الشاشة

**تحذير:** قبل تنظيف الشاشة، افصل كابل طاقة الشاشة من المأخذ الكهربائي.



**تنبيه:** اقرأ تعليمات السلامة واتبعها قبل تنظيف الشاشة.



- اتبع التعليمات الواردة بالقائمة أدناه للتعرف على أفضل الممارسات حال إخراج الشاشة من العبوة أو تنظيفها أو التعامل معها:
- استخدم قطعة قماش ناعمة ونظيفة مبللة قليلاً بالماء لتنظيف الشاشة المضادة للكهرباء الإستاتيكية. واستخدم نوعاً من القماش مخصص لتنظيف الشاشة أو أحد المحاليل المناسبة لتنظيف طبقة الشاشة المضادة للكهرباء الإستاتيكية إن أمكن.
  - تجنب استخدام البنزين أو النتر أو مادة الأمونيا أو مواد التنظيف الكاشطة أو الهواء المضغوط.
  - استخدم قطعة قماش رطبة ناعمة لتنظيف الشاشة. تجنب استخدام أي نوع من المنظفات حيث إن بعض المنظفات تترك أثرًا دهنيًا على الشاشة.
  - إذا لاحظت مسحوق أبيض عند فتح الشاشة، فامسحها بقطعة قماش.
  - تعامل مع الشاشة بعناية لأن الشاشة ذات اللون الغامق قد تتخدش أو تظهر علامات بيضاء أكثر من الشاشة ذات اللون الفاتح.
  - للمساعدة في الحفاظ على أفضل جودة للصور على شاشتك، استخدم برنامج حفظ شاشة متغيرًا ديناميكيًا وأغلق الشاشة في حالة عدم الاستخدام.